

1. Arbeitsgruppensitzung

vorhandene Infrastruktur/Nutzeranalyse/Stärken- Schwächenanalyse
Handlungsbedarf im Bereich kommunaler baulicher Maßnahmen
Ableitung von Handlungs- und Maßnahmeansätzen

2. Arbeitsgruppensitzung

Handlungsansätze im Bereich der sozialen Infrastruktur
Entwicklung möglicher Handlungs- und Maßnahmenansätze
Leitbild

3. Arbeitsgruppensitzung

Prioritätenliste
Handlungsansätze Ehrenamt / neue Unterstützerstrukturen

Ahnebeck	1	Aufwertung des Gemeinschaftsbereiches und des Außengeländes als dorfgemeinschaftlicher Treffpunkt	C	17
Altendorf	2	Modernisierung des Dorfgemeinschaftshauses und Aufwertung der Außenanlagen	C	15
Boitzenhagen	3	Aufwertung des DGH und Neugestaltung der Außenanlagen	C	21
Boitzenhagen	4	Gestaltung der zentralen Freifläche	D	15
Boitzenhagen	5	Erneuerung/Folgenutzung des Feuerwehrhauses	D	13
Boitzenhagen	6	Sanierung und Aufwertung des Festplatzes, Entschlammung der Teiche	C	15
Brome	7	Neubau eines DGH und Aufwertung des Außenbereichs	A	41
Brome	8	Erweiterung vom Sportheim und vom Schützenheim	C	19
Brome	9	Aufwertung des Jugendtreffs	C	21
Brome	10	Anlage eines Spielplatzes	C	25
Croya	11	Erneuerung des DGH	C	21
Croya	12	Aufwertung des Dorfplatzes	C	21
Ehra	13	Anlage der neuen Ortsmitte	B	17
Ehra	14	Folgenutzung für den Tennisplatz	D	10

Ehra	15	Umnutzung des ehemaligen Feuerwehrhauses	D	13
Ehra	16	Umgestaltung des Schützenplatzes	C	15
Kaiserwinkel	17	Erneuerung des DGH mit Gestaltung der Außenanlage	C	19
Lessien	18	Gestaltung am Ehrenmal	D	13
Lessien	19	Erneuerung des Schützenheims nebst Umfeld	C	15
Parsau	20	Sanierung des alten Schulhauses	D	12
Parsau	21	Neugestaltung der Außenanlage am alten Schulhaus	C	13
Parsau	22	Folgenutzung des Pfarrhauses	D	11
Parsau	23	Gestaltung der Außenanlagen am Bürgerzentrum	C	17
Tülau	24	Gestaltung des Vorplatzes am Gasthaus Glupe	C	31
Tülau	25	Aufwertung des Schützenplatzes	C	33
Tülau	26	Gestaltung der Einmündung Schmiedeweg / Dorfstraße	D	27
Tülau	27	Gestaltung der Freifläche am Ziegenteich	C	41
Tülau	28	Erneuerung des Jugendhauses	C	25
Tülau	29	Erneuerung des Sportheimes / Gestaltung des Sportplatzes	C	37

Tülau	30	Multifunktional erweiterte Nutzung der Grundschule	B	33
Voitze	31	Anlage einer Spiel- und Freizeitfläche	C	43
Voitze	32	Folgenutzung des ehem. Sportheimes	D	29
Voitze	33	Schaffung eines Kulturhauses	B	21
Voitze	34	Folgenutzung der innerörtlichen Freifläche	C	33
Voitze	35	Gestaltung am Ehrenmal	D	23
Voitze	36	Folgenutzung des Kalthauses	D	27
Voitze	37	Sanierung und Erweiterung des Schützenhauses und Aufwertung des Außengeländes	C	31
Zicherie	38	Erneuerung des Dorfgemeinschaftshauses und Gestaltung der Außenanlage	C	21
Zicherie	39	Umgestaltung des Schützenplatzes	C	15



Umsetzungs- dringlichkeit	Bedeutungsebene in Bezug auf die Dorfregion				vorgesehener Umsetzungs- zeitraum
	A überregional	B regional	C örtlich	D lokal	
1 - kurzfristig	A 1	B 1	C 1	D 1	2023 – 2024
2 - mittelfristig	A 2	B 2	C 2	D 2	2025 – 2026
3 - langfristig	A 3	B 3	C 3	D 3	2027 – 2028

Beispiel einer endgültigen Prioritätenliste

Ort	Nr.	Maßnahme	Einstufung gemäß Anforderungsprofil	Kosten-schätzung
			kurzfristig umsetzbar	
Dorfregion		Aufwertung von kirchlichen Einrichtungen einschließlich ihrer Außenanlagen Friedhöfe	B 1- C 3	
Gadenstedt		Aufwertung des Freibades	A	
Adenstedt		Schaffung eines DGH: Neubau, oder Ummutzung und Erweiterung von leerstehender Gebäudesubstanzen, oder durch Folgenutzung in der Grundschule	B	
Gadenstedt		Neugestaltung des Festplatzes mit zentralem Spielplatz	B	
Groß Bülden		Sanierung der Friedhofskapelle	C	
			mittelfristig umsetzbar	
Adenstedt		Aufwertung des Festplatzes als Freizeitbereich	B	
Adenstedt		Aufwertung des Spielplatzes am Schützenhaus	C	
Gadenstedt		Gestaltung der Parkanlage am Seniorenwohnheim	C	
Groß Bülden		Aufwertung des Spielplatzes	C	
			Langfristig umsetzbar	
Gadenstedt		Ergänzende Nutzung des Rathauses	B	
Gadenstedt		Erneuerung der Heimatstube in Gadenstedt	B	
Gadenstedt		Folgenutzung der Grundschule als Dorfgemeinschaftshaus	B	
Adenstedt		Umnutzung des südlichen Tennisplatzes zu einem multifunktionalen Spiel- und Bolzplatz	C	

Bewertungsschema Dorfentwicklung*

Antragstellerin, Antragsteller:

Vorhaben/Festl-Nr.:

ILEK / REK:

Kriterium	Max Punktzahl	Punktzahl
Projekt trägt zur Innenentwicklung bei durch - Flächeneinsparung im Außenbereich - Entsiegelung innerörtlicher Flächen	(maximal 20) 10 10	
Zahl der Arbeits-/Qualifizierungsplätze - geplant - erhalten	(maximal 20) 10/Arbeitsplatz 5/Arbeitsplatz	
Einrichtung zur Grundversorgung der örtlichen / überörtlichen Bevölkerung und Wirtschaft - Neuschaffung einer erforderlichen Einrichtung - Verbesserung einer bestehenden, erforderlichen Einrichtung	(maximal 20) 20 10	
Überörtliche Versorgungsbedeutung	20	
Erhalt vorhandener Bausubstanz durch - Umnutzung - Revitalisierung - Erhaltung und Gestaltung	(maximal 20) 20 15 5	
Beseitigung eines Leerstandes / einer Unternutzung Zusätzlich bei Projekten - im Dorffinnenbereich - in direkter Wechselwirkung mit anderen Projekten der Dorfentwicklung	(maximal 25) 5 10 10	

Regelmäßige multifunktionale Nutzung	10	
Besondere Bedeutung des Projekts für die soziale, kulturelle oder wirtschaftliche Entwicklung sowie ökologische Verbesserung oder Steigerung der touristischen Attraktivität des Ortes	(maximal 20)	
- ein bis zu zwei Merkmale	10	
- mehr als zwei Merkmale	20	
Projekt fördert die Gleichstellung von Frauen und Männern (z. B. durch Art der Arbeitsplätze, Erreichbarkeit von Einrichtungen; Vereinbarkeit von Familie und Beruf), Nichtdiskriminierung (gesondert zu begründen)	10	
Klimaschutz/Klimafolgenanpassung als Teil eines umfassenden Konzeptes mit ganzheitlicher Sichtweise	5	
Verbesserung des Ortsbildes oder Erhalt der vorhandenen positiven ortsbildprägenden Wirkung	(maximal 10)	
- groß	10	
- mittel	5	
Verbesserung der Verkehrssicherheit	10	
Ehrenamtliches Engagement, Genossenschaften	10	
„Startprojekt“ der Förderung	10	

Antragsteller/in ist Landwirt/in, Gewerbetreibende/r, Handwerker/in oder Träger/in von Sozial- und Kulturangeboten mit einer vorhandenen oder zu schaffenden Betriebs- oder Wirkungsstätte in der dörflich gewachsenen Ortslage (MD-Gebiet) oder in einer landschaftstypischen Einzellage	5	
Vorhaben ist zum Gebäudeerhalt dringend erforderlich, da Gebäudesubstanz gefährdet	5	
Folgevorhaben zum Erhalt gefährdeter Gebäudesubstanz	5	
Bedeutung für die regionale Baukultur	(maximal 10)	
- Kulturdenkmal	10	
- ortsbildprägend	5	
Sonderquartiere der historischen Siedlungsentwicklung	5	
Berücksichtigung besonderer Anforderungen, z. B. Umsetzung von Zielvereinbarungen, Abstimmung mit Vorhaben Dritter, Auswirkungen auf Entwicklungsprozess, (gesondert zu begründen)	10	
Projekt liegt in Südniedersachsen	10	
Bevölkerungsentwicklung der letzten zehn Jahre	(maximal 10)	
- mehr als 5 % unter Landesdurchschnitt	10	
- 5 % unter bis 1 % über Landesdurchschnitt	5	
- mehr als 1 % über Landesdurchschnitt	0	
Strukturschwäche des Raumes	(maximal 10)	
Steuereinnahmekraft der Gemeinde		
- mehr als 15 % unter Landesdurchschnitt	10	
- 15 % unter bis 15 % über Landesdurchschnitt	5	
- mehr als 15 % über Landesdurchschnitt	0	
Einstufung in der Dorfentwicklungsplanung ^{*)}	(maximal 20)	
A1	20	
B 1	15	
C 1	10	
D 1	5	
Gesamtpunktzahl:	maximal 310	

^{*)} „Schaffung, Verbesserung oder Ausdehnung aller Arten von kleinen Infrastrukturen“
(Artikel 20 Abs. 1 Buchst. b der ELER-VO)

^{**} Anträge privater oder juristischer Personen des öffentlichen Rechts, deren Projekte regelmäßig im Dorfentwicklungsplan nicht aufgeführt sind, erhalten 10 Punkte, um eine Vergleichbarkeit mit kommunalen Projekten herzustellen.

Begründung:

Für eine Förderung sind mindestens 50 Punkte zu erreichen (Schwellenwert).

Bevölkerungsentwicklung der letzten 10 Jahre

- mehr als 5 % unter dem Landesdurchschnitt **10 Punkte**
- 5 % unter bis 1 % über Landesdurchschnitt **5 Punkte**
Wittingen
- mehr als 1 % über dem Landesdurchschnitt **0 Punkte**
Flecken Brome, SG Brome, Ehra-Lessien, Tülau, Parsau

Steuereinnahmekraft der Gemeinde

- mehr als 15 % unter Landesdurchschnitt **10 Punkte**
Parsau, SG Brome
- 15 % unter bis 15 % über Landesdurchschnitt **5 Punkte**
Flecken Brome, Ehra-Lessien, Tülau
- mehr als 15 % über dem Landesdurchschnitt **0 Punkte**
Wittingen



- **Förderquoten für öffentliche Vorhaben:** (abhängig von der Steuereinnahmekraft)

Gemeinde Parsau und die Samtgemeinde: **80 %**

Gemeinden Tülau, Ehra-Lessien und Flecken Brome: **53 %**

Stadt Wittingen: **43 %**

- Fördersumme pro Projekt: **500.000 EUR**
- **Reine Unterhaltungsmaßnahmen werden nicht gefördert!**
- die beantragten Vorhaben werden einer **Bewertung** unterzogen

Maßnahmenvorschlag	Umsetzungsmöglichkeit	zust. Gemeinde
Sicherstellung der Pflege: Um auch für ältere und/oder pflegebedürftige Mitbürgerinnen und Mitbürgern die Option des Verbleibs in ihrer angestammten Umgebung so lange wie möglich sicher zu stellen, rege ich an, Pflegekräfte in Festanstellung zu bringen, die unsere Dörfer betreuen (Finanzierung über Pflegeversicherung, Zuzahlung durch die Betroffenen, zusätzlichen Mitteln wie beispielsweise Zahlungen des Energieversorgers PNE, aber auch aus den Mitteln, die zur Daseinsvorsorge sowie Erhaltung und Verbesserung der Dorfgemeinschaft zur Verfügung stehen.	Hinweis	
Neugestaltung Rathausvorplatz in Brome. Bessere Nutzung für kulturelle Veranstaltungen (z.B. Maibaum usw.).	Dorfentwicklung	Flecken Brome
Lademöglichkeit für E-Bike Akkus. Brome ist so für viele Radtouristen attraktiver. Beispiel Uelzen: https://www.stadtwerke-uelzen.de/Presse/E-Bike-Ladestation/ Alternativ: Frei zugängliche Steckdosen neben Rastmöglichkeit.	Entwicklung eines abgestimmten Gesamtkonzeptes für die Dorfregion	Dorfregion
Dieses arme Waldgebiet der Gemeinde an der B244 verfällt, warum ihm nicht ein neues Leben einhauchen? Der Spielplatz wäre mit öffentlichen Verkehrsmitteln erreichbar (Bushaltestellen in der Nähe), auch gibt es ausreichend Parkmöglichkeiten in direkter Umgebung und der Radweg geht direkt daran vorbei. Der Platz ist weit genug von der Hauptstraße entfernt und schön eingebettet in alte Baumbestände, die im Sommer Schatten spenden. Das Gelände könnte für alle Altersgruppen Spielmöglichkeiten bieten. Z.B. Bolzplatz (war es ja mal), ggf. Feuerstelle/Grillplatz, Sandplatz mit großem Klettergerüst und langer Seilbahn und ggf. Tischtennisplatte. (auch für die Parsauer, der vorhandene Spielplatz ist eher was für Kleinere) Es gibt viele zugezogene Familien mit Kindern und Nachwuchs. Ein Spielplatz würde für Integration sorgen und ein Kennenlernen vereinfachen.	Mit Gemeinde besprechen	Tülau Parsau
Altes Feuerwehrhaus: Umnutzung zum kleinen Kiosk da es im Ortsmittelpunkt steht		
Erneuerung Dach der Kita inkl. energetischer Sanierung. Optik analog Rest des Bürgerzentrums.		
Überdachter Eingangsbereich für die Kita. Damit optische Aufwertung sowie Schutz vor Regen von bringenden und abholenden Eltern.		
Zaun im hinteren Bereich ist defekt und passt optisch nicht zum Rest der Zaunanlage		
Erneuerung des hinteren Zauns. Er ist defekt und passt optisch nicht zur restlichen Zaunanlage		
Optimieren des Eingangsbereichs. Erstellung einer 'Schleuse'. Sicherstellen, dass Kinder nicht die Kita verlassen können, wird verbessert. Kita bleibt sauberer, da ab Schleuse nur ohne Straßenschuhe.	Tlw. Pflichtaufgabe der Gemeinde und von daher nicht zuwendungsfähig	Parsau

Aufwertung / Renovierung und Ergänzung des Spielplatzes.		
Aufwertung des Spielplatzes (Stichwort: Wald-Kita). Spielplatz für ältere Kinder, egal mit Basketball und Tischtennisplatten, Skaterbahn usw	In der Projektliste enthalten	Parsau
Fußgängerampel in Parsau. Damit die Schulkinder und die älteren Leute sicher die Straße überqueren können.	Mit Gemeinde besprechen	Parsau
Jugendzentrum in Tülau: Einrichtung eines Experimentier-Raumes mit 3D-Drucker und Elektronikwerkstatt. Jugendlichen wird ein Raum für kreative Ideen geschaffen.	Maßnahme kann in Teilen mit umgesetzt werden	Tülau
Pumptrack-Fitness und Gesundheit für nahezu alle Altersgruppen! : Kompakt geschlossener Rundkurs mit kleinen Wellen und Steilwandkurven. Ein Pumptrack wird den Ansprüchen vom Anfänger bis zum Profi gerecht – befahrbar mit Mountainbike, BMX, Scooter, Skateboard und Inlineskates. Geschwindigkeit wird erreicht durch Gewichtsverlagerung und aktives Drücken und Ziehen – ohne zu trampeln.	Mit Gemeinde besprechen	Flecken Brome
Der große Vorteil einer Freilufthalle ist ihre Vielseitigkeit. Neben Mannschaftssportarten wie Fußball und Volleyball sind auch Angebote wie Fitness und Gesundheitssport oder Yoga und Zumba ganzjährig durchführbar. Auch für Kindergeburtstage, Vereins- und Familienfeiern, Firmen-Events oder Schulveranstaltungen soll sich die Freilufthalle bestens eignen. „Es ist nicht abzusehen, wie gravierend die langfristigen Auswirkungen der Covid-19 Pandemie für den Sport sein werden. Wir können aber ziemlich sicher sein, dass Sport an der frischen Luft – zum Beispiel in einer Freilufthalle – vergleichsweise unbedenklich ist“. Daher könnten hier bedenkenlos sportliche und nicht-sportliche Veranstaltungen unter Einhaltung der geltenden Hygienevorschriften stattfinden.	nicht zuwendungsfähig im Rahmen der DE	
Ballfangzaun rund um den Sportplatz. Nötig durch Abholzung der Tannen.	nicht zuwendungsfähig im Rahmen der DE	
Flutlicht B-Platz zur Erweiterung der Sportmöglichkeiten in der dunklen Jahreszeit.	nicht zuwendungsfähig im Rahmen der DE	
Neubau Vereinsheim oder Integration in ein neues DGH in Brome	Mit Gemeinde besprechen	Flecken Brome
Neuer Sportkunstrasenplatz . Nutzung B-Platz ggf. für neues DGH.	nicht zuwendungsfähig im Rahmen der DE	
Spielkreisraum in Tülau: Freie Treffen für Eltern mit ihren Kindern im Sinne des gemeinsamen Spielens und Austauschens.	Könnte Bestandteil eines Hauses der Gemeinde sein	Tülau

Errichtung eines Marktreffs nach Vorbild des Konzepts aus Schleswig Holstein (https://markttreff-	Mit Gemeinde besprechen	Tülau
Errichtung eines Dorfgemeinschaftshauses für vielfältige Nutzung z.B. Vereinsveranstaltungen, Sport, Tanz, Gymnastik, Seminare/Lehrgänge. Evtl. ein gemeinsames Konzept mit einer neuen Sportstätte zur Aufwertung der Schule und Unterstützung eines Ganztagsangebots in der Schule und Kita durch Sportangebote.	Könnte Bestandteil eines Hauses der Gemeinde sein	Tülau
Spielplatz aufwerten Tülau Fahrenhorster Str	Förderung ggf.möglich	Tülau
Bewegungslandschaft für Jugendliche, Erwachsene und Kinder. Gerätepark für Parkoursport und Fitness Brome	Förderung ggf. möglich	Flecken Brome
öffentliche Toilette für Rad-Touristen und Friedhofbesucher nutzbar sein. Eine Unterstellmöglichkeit z.B. in Form eines Pavillons könnte die vorhandene Sitzgruppe ergänzen.	Förderung ggf. möglich	SG
Durchdachte Umgestaltung des Spiel- und Schützenplatz. In der Vergangenheit hat sich der Platz an den Platzbedürfnissen des Schützenvereins orientiert. Zwischenzeitlich feiert der SV Lessien sein Schützenfest zu sehr großen Teilen im Schützenheim. Der vorhandene Platz könnte besser genutzt werden. Grobidee: Ergänzung von Spielgeräten / Erneuerung der Rutsche auf dem Berg / Versetzen des Spielplatzes weg vom Buswendeplatz / Erstellung von Parkplätzen am jetzigen Spielplatz.	Teil der Prioritätenliste Antrag Gemeinde	Tülau
Ein Pfad mit 5 Bs: BEWEGUNG - BIBER - BURG - BEGEGNUNG in BROME: Beginnend am Dorfgemeinschaftshaus hinter dem Rathaus schlängelt sich der Weg vom Ohresee bis zur Burg (oder auch noch weiter bis zum Sportplatz). Dabei passiert der Anwohner/Besucher/Tourist Trimm-dich-Bewegungsstationen, naturkundliche Entdeckungsstationen (Biber), historische Informationen (Burg) und lädt ein zu Begegnungen (Picknickplätze z.B. am Spielplatz). Geleitet wird der Besucher auf dem Weg durch ein markantes wiederkehrendes Bild (wie zum Beispiel ein Pflasterstein mit passendem Logo). Passt zu den Themenfeldern: Daseinsvorsorge und Dorfgemeinschaft und Wirtschaft und Tourismus und Ökologie und Umwelt	Innerhalb der Ortslage ggf. Förderung im Rahmen der DE	Flecken Brome
Gestaltung des Friedhofes in Voitze mit neuem Konzept	Förderung ggf. möglich	SG

<p>Kooperation im europäisch-ländlichen Raum Die Dorfregion sollte sich mit der französischen Partnergemeinde La Guerche-de-Bretagne zusammenschließen, mit dem Ziel Zukunftskonzepte im ländlichen Raum auszutauschen. z.B. zu neuen Mobilitätsangeboten, digitalen Diensten, Coworking, Grundversorgung auf dem Dorf Es geht auch darum etwaige Erkenntnisse, Ideen und Lösungswege der französischen Nachbarn kennenzulernen, und in einem transnationale Austausch über Themen wie Betreibermodelle, Voraussetzungen, Ansprache von Nutzern etc. zu sprechen.</p>	<p>Mit Gemeinde besprechen</p>	<p>SG</p>
<p>Bei der Aufwertung des Dorfplatzes eine Spielmöglichkeit für Kinder berücksichtigen! Eine Schaukel, ein Spielturm oder ähnliches.</p>	<p>Förderung ggf. möglich</p>	
<p>Kommunales digitales Crowdfunding: von Bürgern für ihre Kommune Die Kommune bindet ihre eigenen Bürger in das aktive Geschehen der Gemeinde ein, indem diese sich an kleinen oder großen (wohltätigen) Projekten finanziell beteiligen können. Die Gemeinde leiht sich dazu Geld bei ihren Bürgern, setzt also gemeinschaftlich relevante Projekte in die Tat um — und zahlen es im Anschluss mit Zinsen zurück. Anhand einer digitalen Plattform bietet die Kommune dafür eine Anlaufstelle für soziale, kulturelle und gemeinnützige Projekte, welche die Gemeinde gemeinsam mit ihren Bürgern umsetzen können.</p>	<p>Hinweis mit Gemeinde besprechen</p>	<p>SG</p>
<p>Nutzung von Nachbarschaftsplattformen wie nebenan.de oder analog Tauschrausch Altmark um die Dorfgemeinschaft wieder näher zusammenzubringen: Dinge tauschen statt wegwerfen, auf lokale Kleingewerbe hinweisen, Dienstleistungen/Nachbarschaftshilfe austauschen, Straßenfeste organisieren etc.</p>	<p>Hinweis</p>	<p>SG und Lenkungsgruppe</p>
<p>Spielplatz / Spielgeräte Kaiserwinkel. Umgestaltung im Bereich Glockenturm in Verbindung mit möglichen Spielgeräten. Der Bereich um den Glockenturm wird auch touristisch von Radfahren stark frequentiert.</p>	<p>Förderung ggf. möglich</p>	<p>Parsau</p>
<p>Schaffung von Generationenpark-Points für alle Altersgruppen – Die Points sollen der Ortsgestaltung für die Bürger der Dörfer am Drömling dienen und als Sozialraum weiterentwickelt werden. Sport- und Spielangebote wechseln sich mit Entspannungslösungen ab. Das Gemeinschaftsleben, insbesondere zwischen Jung und Alt, soll gestärkt werden. Es soll zur sportlichen Aktivität mit Outdoor-Fitnessgeräten aufgefordert werden. Die Generationenpark-Points stärken den ländlichen Tourismus, verbessern die Naherholungssituation in der Dorfregion und verbinden die Dörfer.</p>	<p>Mit Gemeinden besprechen Förderungen nur innerhalb der Ortslagen</p>	<p>Lenkungsgruppe</p>
<p>Erweiterung des Schützenheims um einen überdachten Freisitz mit integriertem Kaltlagerraum. Erneuerung der Außenfenster und Eingangstüren im Schützenheim Tüla</p>	<p>Antrag durch Verein</p>	<p>Tüla</p>
<p>Schaffung einer Dorfküche zum gemeinschaftlichen Kochen (verschiedene Regionen, Nationalitäten) und gemeinschaftliches Essen. Denn wo findet der besten Ideenaustausch statt: beim Essen.</p>	<p>Könnte Bestandteil eines Hauses der Gemeinde sein</p>	<p>Tüla</p>
<p>Grundsanierung der Friedhofskapelle Tüla-Fahrenhorst Aufgrund von Undichtigkeiten ist eine Dacherneuerung notwendig, beispielsweise mittels extensiver Dachbegrünung. Zudem sollte die Einrichtung einer barrierefreien WC-Anlage (für Besucher bei Trauerfeiern) erfolgen.</p>	<p>Antrag durch SG</p>	<p>SG</p>
<p>Grillplatz am Naturlehrpfad, Naturnahe Trimm-Dich-Bereiche Brome</p>	<p>Antrag durch Flecken</p>	<p>Flecken Brome</p>



*Dörfer am Drömling
„modern, innovativ, traditionell, vernetzt und ehrenamtlich aktiv,
dorfgemeinschaftlich stark und generationengerecht“*

Das Ehrenamt und das bürgerschaftliche Engagement soll stärker gefördert und anerkannt werden und wir wollen uns gegenseitig mehr unterstützen.

- Zusammenarbeit zw. Hauptamtlichen Einrichtungen und Ehrenamt verbessern
Ansprechpartner in Fragen die das Ehrenamt betreffen benennen
- Intensivierung und Initiierung der Zusammenarbeit von Vereinen und ehrenamtlichen Strukturen
Was ist hier denkbar? Sind Synergieeffekte erkennbar, wenn ja wo und was?
- Gewinnung neuer ehrenamtlicher Mitarbeiter durch aktives Handeln
- Wertschätzung des Ehrenamtes durch Einführung einer Anerkennungskultur
Tag des Ehrenamtes, Tag der Vereine, Bürgerfrühstück, ortsübergreifende Feste
- Koordinierungsstelle Ehrenamt
LK Gifhorn hat einen hauptamtlichen Ehrenamtskoordinator
- Qualifizierung von ehrenamtlichen Akteuren - Dorfmoderatoren, Ehrenamtslotsen, Alltagsbegleitern etc. mit Unterstützung durch die Freiwilligenagentur
Für die Ausbildung werben, Kulturverein gründen?

Jeder erhält die Information die er benötigt

- **Ansprechpartner / Dorfmoderatoren**
Neue Mitstreiter finden, zentralen Kümmerer benennen
Ansprechpartner in allen Lebenslagen
- **Bürgerversammlung**
Jährliche Bürgerversammlung auf Ortsteilebene
- **Internetauftritte der Gemeinden überarbeiten**

Unterstützende Angebote



NEBENAN.DE

Verbinde dich mit deinen Nachbar:innen

Finde deine Nachbarschaft:



Tülau / Voitze 38474



DU BESITZT EIN GEWERBE ODER BIST SELBSTSTÄNDIG?

Diese Seite verwendet Cookies. Dazu zählen notwendige Cookies (z.B. für eine sichere Anmeldung) sowie Cookies zu Personalisierung, Marketingzwecken und zur Erhebung statistischer Daten. Sie helfen uns, diese Webseite weiter zu verbessern. [Klicke auf „Alle auswählen“](#), um allen Cookies zuzustimmen oder verwalte unten deine Auswahl. Weitere Informationen findest du in unserer [Datenschutzrichtlinie](#).

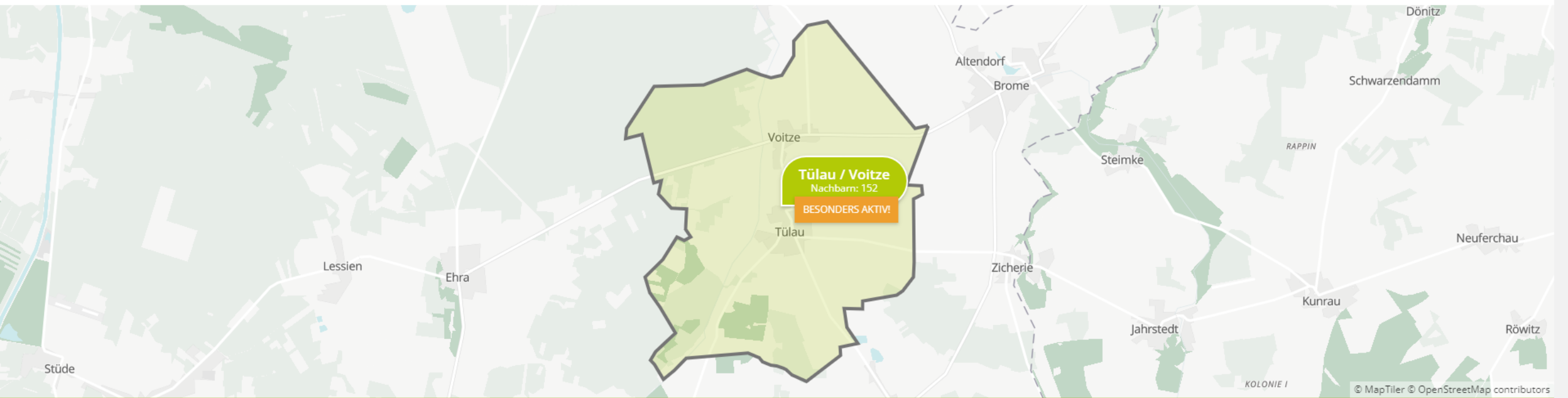
Notwendig Statistik / Marketing DAS PRIVATE NETZWERK FÜR DEINE NACHBARSCHAFT

Nachbarschaftshilfe finden **AUSWAHL BESTÄTIGEN**

ALLE AUSWÄHLEN

ENTDECKE DEINE NACHBARSCHAFT

Tüla Tüla / Voitze



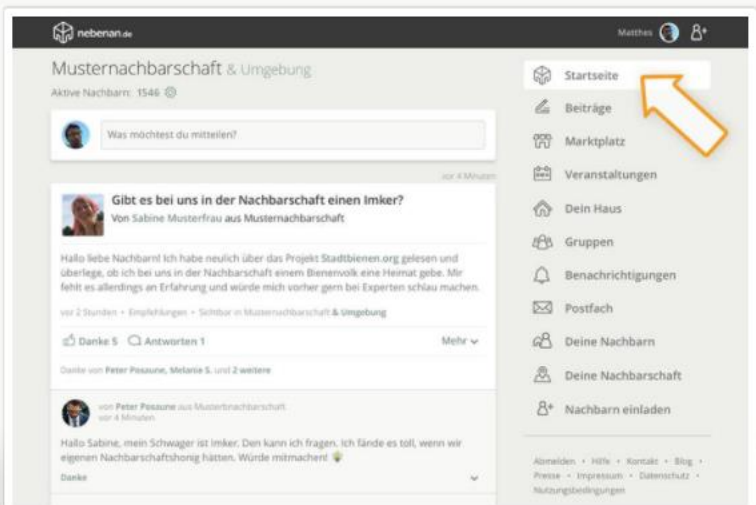
Jetzt mitmachen >

Diese Seite verwendet Cookies. Dazu zählen notwendige Cookies (z.B. für eine sichere Anmeldung) sowie Cookies zu Personalisierung, Marketingzwecken und zur Erhebung statistischer Daten. Sie helfen uns, diese Webseite weiter zu verbessern. [Klicke auf „Alle auswählen“](#), um allen Cookies zuzustimmen oder verwalte unten deine Auswahl. Weitere Informationen findest du in unserer [Datenschutzrichtlinie](#).

Notwendig Statistik / Marketing

Öffentliche Beiträge aus Tüla AUSWAHL BESTÄTIGEN

ALLE AUSWÄHLEN



- Startseite
 - Über nebenan.de
 - Nachbarn erzählen
 - Team
 - Hilfe
 - Magazin
 - Registrieren
 - Einloggen
- Organisationen Presse Kontakt
Impressum Datenschutz
Nutzungsbedingungen Städte

In drei Schritten zur Nachbarschaft



Diese Seite verwendet Cookies. Dazu zählen notwendige Cookies (z.B. für eine sichere Anmeldung) sowie Cookies zu Personalisierung, Marketingzwecken und zur Erhebung statistischer Daten. Sie helfen uns, diese Webseite weiter zu verbessern. [Klicke auf „Alle auswählen“](#), um allen Cookies zuzustimmen oder verwalte unten deine Auswahl. Weitere Informationen findest du in unserer [Datenschutzrichtlinie](#).

Notwendig Statistik / Marketing **Für ein gutes Miteinander!**

Für ein nachbarschaftliches Miteinander auf nebenan.de gelten unsere 3 goldenen Regeln. **AUSWAHL BESTÄTIGEN** **ALLE AUSWÄHLEN**

Wie lässt sich die Digitalisierung für
ländliche Regionen nutzen? Das zeigen
wir mit unseren Lösungen!

[MEHR ERFAHREN](#)



Immer auf dem Laufenden bleiben

Dorfentwicklung Dorfregion Dörfer am Drömling

Dorfgespräch am 31.03 um 18:00 im Schützenheim Ehra

24

The screenshot shows a Facebook interface for the location 'Lüneburg'. At the top, there are navigation options: 'Aktuelles für Lüneburg', 'Startseite', 'Veranstaltungen', 'Gruppen', 'Suche', and 'Benachrichtigungen'. A notification bell icon is in the top right.

The main feed contains several posts:

- A post with a green plus icon and the text 'Was gibt's Neues? Erzähle es allen aus deinem Ort'.
- A post titled 'Partner des Ortes' featuring the logo of 'Landeszeitung Lüneburg' (LZ) and the text 'Alle anzeigen'.
- A post titled 'Neues aus den letzten 24 Stunden' with a sub-header 'Das interessiert Lüneburg' and a link to 'Ambulanter psychiatrischer Pfl...'.
- A post with a photo of two teddy bears and the text 'Am heutigen Weltknuddeltag ist Kreativität gefragt!'. The text below reads: 'Wusstet ihr schon, dass am 21. Januar der Weltknuddeltag gefeiert wird? Erstmals ins Leben gerufen wurde dieser Tag im Jahr 1986 vom US-amerikanischen Pfarrer Kevin Zaborney. Doch während es in den...'. It has 1 like and 1 other user who liked it.
- A post with a photo of a woodpecker and the text 'Lüneburg & Umgebung Specht in unserem Garten, ein seltener Besuch'. The author is 'Gaby Harig' from 'Vor einer Stunde'. It has options to 'Mag ich', 'Kommentieren', and 'Teilen'.
- A post with a photo of a woman and a man and the text 'Lüneburg & Umgebung Ratsbücherei bringt Bücher bis vor die...'. It has options to 'Mag ich', 'Kommentieren', and 'Teilen'.

On the right side, there is a map showing the location 'Lüneburg' with nearby areas like 'Brietlingen-Moorburg' and 'Bardowick'. Below the map is a section titled 'Weitere Gruppen' with a list of groups:

- Basteln, Handwerk, DIY**: Du hast gerade mit einem neuen DIY-Projekt gestartet oder brauchst noch Tipps, aus welchem Holz du am besten deinen neuen Esstisch baust? 🐼 Vielleicht... (+) >
- Bücherzirkel Landkreis Lüneburg**: Alle Bücherwürmer 📖 aus dem Landkreis Lüneburg können hier gemeinsam lesen, über Eindrücke und Ansichten reden, Meinungen oder eigene Rezensionen... (+) >
- Camping- und Wohnmobilfreunde**: Reisen, Freizeit, Basteln: Hier treffen sich Camping- und Wohnmobilfreunde zum Austausch über Campingplätze, Wohnwagen, Zelte und Wohnmobile und all... (+) >
- Einfach Eltern**: Diese Gruppe ist für alle, die ein Kind erwarten oder schon Kinder haben. Hier können Tipps, Tricks, DIYs und Rezepte ausgetauscht werden, Fragen gestellt o... (+) >
- Flinke Nadel - alles zum Thema Handarbeit**: Häkeln, nähen, klöppeln, stricken... In dieser Gruppe ist jeder willkommen, der Spaß an der Handarbeit hat. Gruppenmitglieder können hier Tipps und Tricks m... (+) >
- Fotografie im Landkreis Lüneburg**: Diese Gruppe dreht sich rund um das Thema Fotografie und richtet sich an alle Hobbyfotografen aus dem Landkreis. (+) >
- Gartenfreunde im Landkreis Lüneburg**: (+) >

aus seinen Warenkorb füllen und zu sich liefern lassen.

Die LieferBar ist der Mitbring-Service für die Gemeinde. Hier können Bürger sehen, welche Pakete aus dem lokalen Online-Shop „BestellBar“ noch auf Auslieferung warten und diese ihren Nachbarn gleich mitbringen. Für die Zustellung der Pakete erhält der Bürger DigiTaler, die jedoch nur ein Teil der Motivation zur Teilnahme sind. Durch die freiwillig geleisteten Lieferungen hat man nicht nur das Gefühl etwas Gutes getan zu haben, sondern lernt jede Menge neue Leute aus der Gemeinde kennen.

Von 2017 bis 2020 sind in der zweiten Projektphase die Themenfelder Mobilität und vor allem **Kommunikation** hinzugekommen. Auch hier wurden bereits gemeinsam mit Kommune und Bürgern erste Lösungen entwickelt, die andere Kommunen zugänglich sind.

Die DorfNews sind ein lokales Onlineportal. Ziel ist es, damit lokale Informationen schnell zu den Bürgern zu bringen. Es können Veranstaltungen, aktuelle Meldungen, Öffnungszeiten z.B. für das Bürgerbüro und das lokale Wetter abgerufen werden. Bürger, die Vereine und Unternehmen werden dabei eingebunden.

Mit dem DorfFunk als Kommunikationszentrale der Regionen können Bürger ihre Hilfe anbieten, Gesuche einstellen oder einfach nur zwanglos miteinander plauschen. Da auch die Neuigkeiten aus den DorfNews gefunkt werden, bleiben Sie dabei immer auf dem Laufenden. Auch der Draht zwischen Gemeinde und Bürgern glüht dank des DorfFunks – mit nur einem Funk können in Zukunft Vorschläge oder Mängel automatisch an die richtigen Gemeindemitarbeiter gesendet werden. Auch der Test von Chatbots ist angedacht, über die eingehende Fragen automatisiert beantwortet werden können.

Frei nach unserem Projektmotto: „Vom Land für's Land“ entstanden und entstehen weiterhin, gemeinsam mit den Einwohnern, in den sogenannten Living Labs der Verbandsgemeinden weitere digitale Lösungen. So arbeiten wir hier aktuell im Thema Kommunikation an der **LösBar**. Diese soll den Austausch zwischen Bürger/innen und Verwaltung intensivieren.



MOSAIK & FIT

Miteinander offen sein – Austausch im Kreis

Flüchtlingsintegrationsteam

Förderverein Ehra-Lessien, ein Dorf – ein Team e. V.

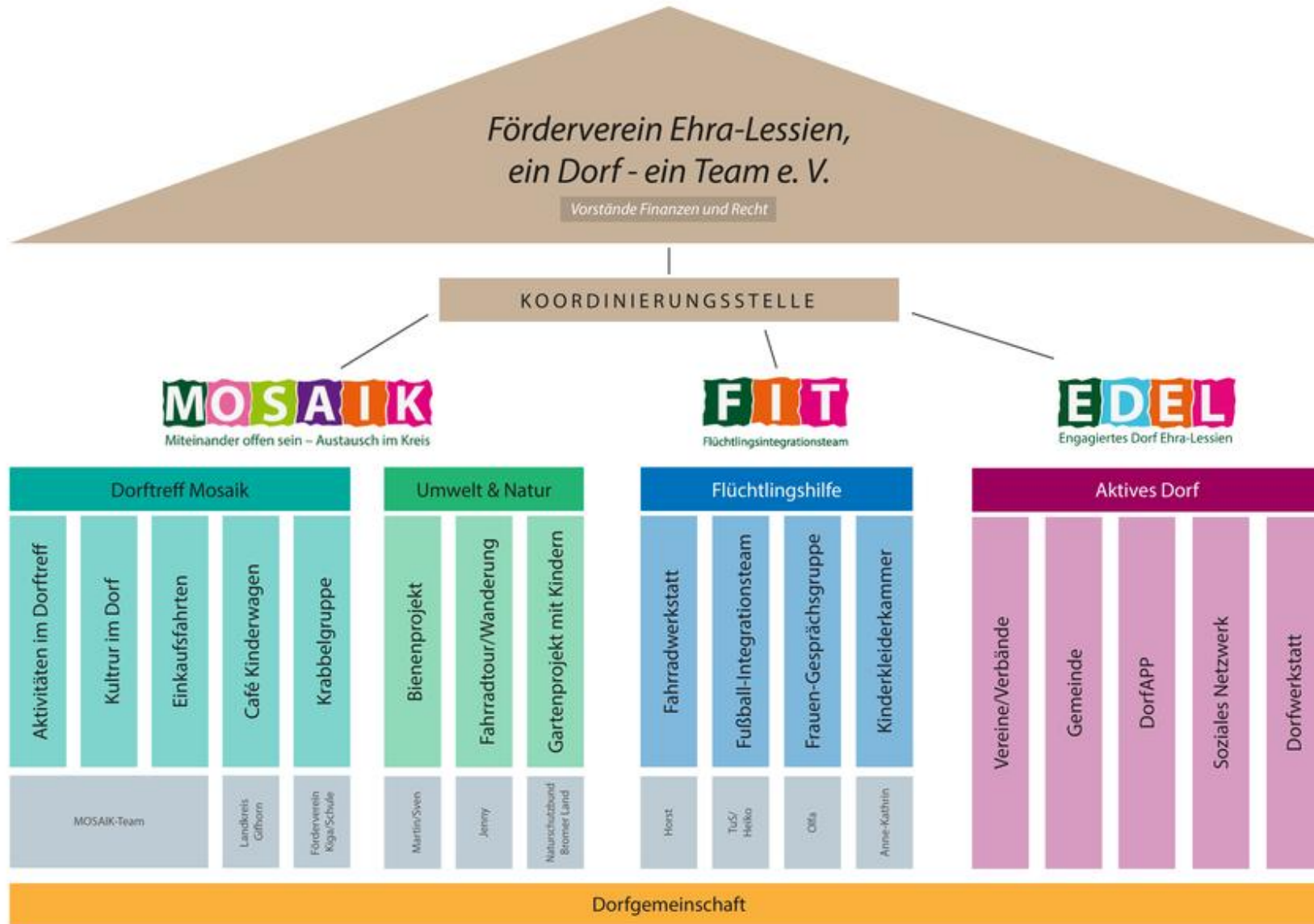
Willkommen beim Förderverein Ehra-Lessien, ein Dorf – ein Team e. V.

Der gemeinnützig anerkannte Förderverein Ehra-Lessien, ein Dorf – ein Team e. V. bietet für die Dorfgemeinschaft viele Aktivitäten und Angebote. Im Dorftreff, in der Gifhorner Straße 6, treffen sich regelmäßig Jung und Junggebliebene zu geselligen Veranstaltungen.

Für Senioren, die zuhause vereinsamen, ist das MOSAIK ein Treffpunkt für soziale Kontakte. Gemeinsame Einkaufsfahrten sollen die Geselligkeit stärken. Gemeinsame Aktivitäten zwischen Senioren und Kindern sind geplant. Gemeinsam lesen, voneinander lernen und Kontakte aufbauen ist unser Ziel.

- 1. Der Verein verfolgt ausschließlich und unmittelbar - gemeinnützige und mildtätige Zwecke im Sinne des Abschnitts "Steuerbegünstigte Zwecke" der Abgabenordnung. Zweck des Vereins ist die Förderung von Heimatkunde, Kunst und Kultur, Umwelt- u. Landschaftsschutz, Jugend- und Altenhilfe, Hilfe für Flüchtlinge **sowie Unterstützung hilfsbedürftiger Personen im Sinne §53 AO.**

Die Vereinsstruktur



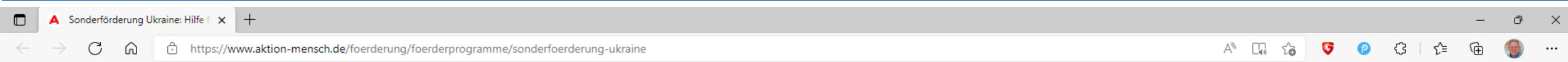
- Der Satzungszweck wird verwirklicht insbesondere durch Mittelbeschaffung für:
 - - Angebote für Kinder und Jugendliche, die dem Natur- und Umweltschutz dienen.
 - - Angebote, die der Pflege der Literatur und Kunst dienen,
 - - Angebote für soziale Kontakte zwischen Kindern und Senioren - Pflege und Erhalt alter Handwerkstechniken (z.B. vom Schaf bis zum Pullover, von der Aussaat bis zur Ernte),
 - - ehrenamtliche Betreuung von Asylbewerbern
 - - Angebote zur Völkerverständigung
 - - Mobilitätsunterstützung hilfsbedürftiger Menschen durch den Einsatz von unentgeltlichen Fahrdiensten.



Sonderförderung Ukraine

Wir möchten Menschen, die aufgrund des Krieges in der Ukraine fliehen, in Deutschland ein sicheres Ankommen und den schnellen Zugang zu unterstützenden Angeboten ermöglichen.

**Ukrainekrieg: Hilfe für geflüchtete Menschen –
pro Projekt bis zu 100.000 Euro**



Darüber haben wir die **"Sonderförderung Ukraine: Hilfe für gefährdete Menschen"** in Höhe von **20 Millionen Euro** eingerichtet, um die **Lage der Geflüchteten sowie die Möglichkeiten der Helfer*innen** unbürokratisch und schnell zu verbessern.

Wie funktioniert das genau?

Freie gemeinnützige Organisationen können einen Antrag zur Unterstützung in unserem Antragsystem stellen.

Wir fördern im Rahmen einer Projektförderung in Deutschland:

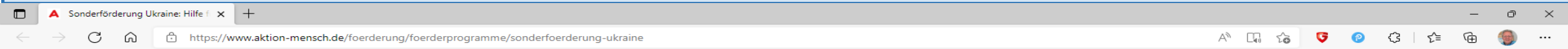
- Das ehrenamtliche Engagement auf lokaler Ebene (zum Beispiel durch Koordinierung, Qualifizierung und Begleitung von Ehrenamtlichen)
- Den Aufbau von (zusätzlichen) Angeboten zur psychosozialen Betreuung traumatisierter Menschen
- Den Aufbau von Beratungsangeboten (zum Beispiel Unterstützung bei der Antragstellung auf Unterkunft, finanzielle Unterstützung, Gewährung von Gesundheitsleistungen, Perspektivberatung, Orientierung im Sozialraum und vieles mehr)
- Die Schaffung von offenen Angeboten (zum Beispiel Sprachkurse, Kurse für kreatives Arbeiten, Sportangebote und vieles mehr)
- Die Zugänglichkeit zum Arbeits- und Wohnungsmarkt (zum Beispiel den Aufbau eines ehrenamtlichen Patenschaft-Modells)
- Projekte zur Sensibilisierung für die Bedarfe geflüchteter Menschen mit Behinderungen und geflüchteter Kinder und Jugendlicher

Anträge können vom 11.03.2022 bis 31.12.2022 gestellt werden. Nach Bewilligung ist jedes Vorhaben innerhalb von 12 Monaten umzusetzen.

Alle Details zum Förderprogramm finden Sie in unseren Förderbestimmungen.

[Förderbestimmungen herunterladen](#)

Feedback



Projektförderung

Mit dieser Projektförderung soll Menschen, die aufgrund des Krieges in der Ukraine fliehen, die nötige Hilfe für ein sicheres Ankommen und den schnellen Zugang zu unterstützenden Angeboten ermöglicht werden.

- **Maximaler Zuschuss:** 100.000 Euro
- **Eigenmittel:** mindestens 5 Prozent

Anforderungen an die Projektförderung

Bei Personalkosten für Vorstände und Geschäftsführer*innen sind maximal 5 Arbeitsstunden pro Woche förderfähig. Der Nachweis erfolgt über eine Zusatzvereinbarung zum Arbeitsvertrag beziehungsweise einen neuen Arbeitsvertrag.

Jetzt Sonderförderung beantragen ➔

Kontakt

Sie haben noch Fragen? Dann wenden Sie sich an unser Team Förderung unter **0228 2092-5555** oder per E-Mail an: foerderung@aktion-mensch.de

Feedback





... für mehr Lebensqualität

Eine starke Gemeinschaft

... für Sie da, wenn Sie uns brauchen!

Wir sind ein durch bürgerschaftliches Engagement getragener Verein in der Region der Hildesheimer Börde mit Sitz in der Gemeinde Hohenhameln. Ältere und/oder hilfebedürftige Mitglieder können Hilfe und Unterstützung durch andere Vereinsmitglieder bekommen.

Auf dieser Website finden Sie alles rund um den Verein: Aktuelles, Informatives, unser Veranstaltungsprogramm, Berichte unserer Aktivitäten und vieles mehr.

Home

Hilfsangebote

Kümmerer-Modell

aktuelles Programm

Gruppenangebote

Busfahrplan

Ehrenamtliche Hilfe

Pressespiegel

Aktionen

Auszeichnungen

Rückblick Veranstaltungen

Aktuelle Seite: Startseite

Suchen ...



Menü

- ▶ Vorstand und Bereichsleiter
- ▶ Datenschutzerklärung
- ▶ Impressum
- ▶ Satzung
- ▶ Mitgliedschaft
- ▶ Kontakt
- ▶ Dokumente



Informationsveranstaltung am 29.10.2019, 10:00 Uhr

Computer, Tablet, Laptop, Smartphone und Internet auch für ältere Menschen?

Es ist schon erstaunlich, zu welchem Zweck man Computer einsetzen kann und welche Möglichkeiten das Internet bietet, aber macht es wirklich Sinn, sich als älterer Mensch mit diesen Dingen zu beschäftigen?
Unserer Meinung nach: unbedingt! – Man lernt schließlich ein Leben lang. Die Digitalisierung lässt sich nun einmal nicht aufhalten.

Informationen zur Veranstaltung

Thema: Wie kann ich meine Lebensqualität durch Digitalisierung verbessern?

Zeitpunkt: 29.10.2019, 10:00 Uhr

Ort: ...

Eintritt: ...

Anmeldung: ...

Kontakt: ...

Menü

- Vorstand und Bereichsleiter
- Datenschutzerklärung
- Impressum
- Satzung
- Mitgliedschaft
- Kontakt
- Dokumente
- Sponsoren
- Weitere Hilfsangebote

Kontakt

Generationenhilfe
Börderegion e.V.
Marktstraße 20
31249 Hohenhameln

Sprechzeiten:

Montag
09:30 Uhr bis 12:00 Uhr

Donnerstag
09:30 Uhr bis 12:00 Uhr

Donnerstag
15:00 Uhr bis 17:00 Uhr

Telefon: 05128 4851

E-Mail:
Kontakt@Generationenhilfe-
HiH.de

Website:
[http://www.Generationenhilfe-
HiH.de/](http://www.Generationenhilfe-HiH.de/)

Hilfsangebote

Die Helfer stellen sich freiwillig für bestimmte Tätigkeiten/Tätigkeitsgebiete zur Verfügung und es wird vom Verein gegenüber dem Hilfennehmer ein Obulus von 8 €/Stunde berechnet, der dem Helfer gutgeschrieben wird.

Die Bereiche und deren Inhalte

Die Bereiche wurden etabliert um die Fachleute genau an den richtigen Stellen zu haben, die dann spezialisiert sehr effizient die entsprechenden Hilfeanforderungen umsetzen können, indem sie die richtigen Helfer haben oder finden und für die geforderte Tätigkeit gewinnen.

Alltagshilfen	Einkaufen Hilfen im Haushalt Blumengießen/Hausbetreuung im Urlaub Haustierbetreuung
Begleiddienste	Arztbesuche Einkäufe kulturelle Veranstaltungen Behördengänge
Entlastung pflegender Angehöriger	Gesellschaft leisten Gruppenangebote für Ältere Kinderbetreuung bei Krankheit der Eltern Vorlesen, Spielen o.ä.
Hilfen in Haus und Hof	Kleine Reparaturen kleine Gartenarbeiten Winterdienst falls möglich
technische Hilfen	Umgang mit Handy, Computer, Navigationsgerät, etc.
"Kümmerer-Modell"	Beratung in sozialen Fragen für ältere Menschen Sprechstunden im Mittelpunkt oder Hausbesuch
Wohnraumberatung	Unterstützung bei wohnumfeldverbessernden Maßnahmen.



Menü

- ▶ Vorstand und Bereichsleiter
- ▶ Datenschutzerklärung
- ▶ Impressum
- ▶ Satzung
- ▶ Mitgliedschaft
- ▶ Kontakt
- ▶ Dokumente
- ▶ Sponsoren
- ▶ Weitere Hilfsangebote

Kontakt

Generationenhilfe
Börderegion e.V.
Marktstraße 20
31249 Hohenhameln

Sprechzeiten:

Montag
09:30 Uhr bis 12:00 Uhr

Donnerstag
09:30 Uhr bis 12:00 Uhr

Donnerstag
15:00 Uhr bis 17:00 Uhr

Kümmerer Modell – ein Kooperationsprojekt mit dem Landkreis Peine

Die fünf geschulten Mitglieder des Vereins – Ulrike Brandau, Wilhelm Grote, Hans Dieter Hahn, Dietmar Körner, Regina Wanke - beraten Senioren der Gemeinde in sozialen Fragen.

Donnerstags steht jeweils eine dieser Personen nachmittags in der Sprechstunde im Mittelpunkt zur Verfügung. Auf Anfrage können die Gespräche auch zu Hause bei den Ratsuchenden stattfinden.



Dietmar Körner im Beratungsgespräch in der Begegnungsstätte (nachgestellte Szene)

Menü

- › Vorstand und Bereichsleiter
- › Datenschutzerklärung
- › Impressum
- › Satzung
- › Mitgliedschaft
- › Kontakt
- › Dokumente
- › Sponsoren
- › Weitere Hilfsangebote

Kontakt

Generationenhilfe
Börderegion e.V.
Marktstraße 20
31249 Hohenhameln

Sprechzeiten:

Montag
09:30 Uhr bis 12:00 Uhr

Donnerstag
09:30 Uhr bis 12:00 Uhr

Donnerstag
15:00 Uhr bis 17:00 Uhr

Telefon: 05128 4851

E-Mail:
Kontakt@Generationenhilfe-
HiH.de

Gruppenangebote

 Udos Kochclub	 Bewegung im Sitzen	 Kaffeeklatsch
 Markttreff mit Frühstück	 Gesellschaftsspiele aller Art nach Wunsch der Besucher/Basteln, Handarbeiten, Kaffee und Klönen	 Singkreis
Computer-Treff	Treffpunkt für Bücherfreunde	 Klönrunde Plattdeutsch
Stärkungsgruppe für Angehörige von Menschen mit Depressionen u. anderen psychischen Erkrankungen	 Männerrunde zum Klönen und Spielen	Schlemmerquintett
 Kegeln	Schwimmen	 Fahrtreffen
Sonstige Veranstaltungen		

Menü

- ▶ Vorstand und Bereichsleiter
- ▶ Datenschutzerklärung
- ▶ Impressum
- ▶ Satzung
- ▶ Mitgliedschaft
- ▶ Kontakt
- ▶ Dokumente
- ▶ Sponsoren
- ▶ Weitere Hilfsangebote

Kontakt

Generationenhilfe
Börderegion e.V.
Marktstraße 20
31249 Hohenhameln

Sprechzeiten:

Montag
09:30 Uhr bis 12:00 Uhr

Donnerstag
09:30 Uhr bis 12:00 Uhr

Donnerstag
15:00 Uhr bis 17:00 Uhr

Telefon: 05128 4851

E-Mail:
Kontakt@Generationenhilfe-
HiH.de

Website:
http://www.Generationenhilfe-
HiH.de/

Busfahrplan

Aktuelle Fahrpläne der Fahrten mit unserem Vereinsmobil für die Gemeinde Hohenhameln ab dem 1. August 2017

Die Fahrten werden zum Nulltarif von unseren ehrenamtlichen Fahrern durchgeführt. Somit hat die Generation 60+ unserer Gemeinde die Möglichkeit, den Kernort Hohenhameln zu erreichen. Dieser Service wird kostenlos angeboten. Eine Mitgliedschaft im Verein ist nicht erforderlich. Der Ein- und Ausstieg erfolgt auf eigene Verantwortung.



Verkehrs- und witterungsbedingte Abweichungen möglich!

Tour 1: Dienstag und Donnerstag

Hinfahrt

Bierbergen	Dorfplatz	8:00 Uhr
Equord	Bushaltestelle Kindergarten	8:10 Uhr
Stedum/Bekum	Ziegelei	8:15 Uhr
Stedum/Bekum	Bushaltestelle Hildesheimer Straße/Klußmannstraße	8:17 Uhr
Stedum/Bekum	Bushaltestelle Hildesheimer Straße/Bekumer Ring	8:20 Uhr
Hohenhameln	Aldi	8:22 Uhr
Hohenhameln	Rewe/Rossmann	8:24 Uhr
Hohenhameln	Mittelpunkt/Rathaus	8:27 Uhr

Rückfahrt

Hohenhameln	Mittelpunkt/Rathaus	10:40 Uhr
Hohenhameln	Rewe/Rossmann	10:45 Uhr
Bierbergen	Dorfplatz	10:50 Uhr
Stedum/Bekum	Ziegelei	10:55 Uhr
Equord	Bushaltestelle Kindergarten	11:00 Uhr
Stedum/Bekum	Bushaltestelle Hildesheimer Straße/Klußmannstraße	11:05 Uhr
Stedum/Bekum	Bushaltestelle Hildesheimer Straße/Bekumer Ring	11:07 Uhr

Menü

- ▶ Vorstand und Bereichsleiter
- ▶ Datenschutzerklärung
- ▶ Impressum
- ▶ Satzung
- ▶ Mitgliedschaft
- ▶ Kontakt
- ▶ Dokumente
- ▶ Sponsoren
- ▶ Weitere Hilfsangebote

Kontakt

Generationenhilfe
Börderegion e.V.
Marktstraße 20
31249 Hohenhameln

Sprechzeiten:

Montag
09:30 Uhr bis 12:00 Uhr

Donnerstag
09:30 Uhr bis 12:00 Uhr

Donnerstag
15:00 Uhr bis 17:00 Uhr

Telefon: 05128 4851

E-Mail:
Kontakt@Generationenhilfe-
HiH.de

Website:
<http://www.generationenhilfe->

Wollen Sie helfen und damit anderen und auch sich Gutes tun?

Unser Ehrenamt mit Aufwandsentschädigung eröffnet Ihnen viele Möglichkeiten!

Im Alter oder bei Krankheit möglichst selbstbestimmt zu Hause den Alltag zu bewältigen wünschen wir uns alle. Dies kann kaum ohne Hilfe möglich sein. Der Generationenhilfeverein hat es sich zur Aufgabe gemacht, diese Hilfen zu leisten. Dass der Bedarf in unseren Ortschaften besteht, zeigt die steigende Zahl unserer Mitglieder, inzwischen über 450, von denen sehr viele Hilfen benötigen. Wir wollen eine stabile Gemeinschaft schaffen, in der auch in Zukunft die Mitglieder füreinander da sind. Dies kann nur geleistet werden, wenn eine genügende Anzahl von ehrenamtlichen Helfern dazu beiträgt.

Die ehrenamtliche Tätigkeit in unserem Verein bietet durch das Ansparen der Aufwandsentschädigung die Möglichkeit, Vorsorge für das eigene Alter zu treffen. Aber schon heute berichten die helfenden Mitglieder von positiven Erfahrungen durch ihre Einsätze:

- Spaß und Freude im Umgang mit anderen Menschen
- Entgegenwirken von Vereinsamung und Isolation
- persönliche Wertschätzung durch die Hilfennehmer
- nutzen und erweitern vorhandener Kompetenzen und Erfahrungen
- einen sinnvollen Ausgleich zum Alltag schaffen.

Für jüngere Helfer kann die Aufwandsentschädigung eine willkommene Ergänzung ihres Einkommens sein, besonders in einer Phase der Arbeitslosigkeit. Erfahrungen aus der ehrenamtlichen Arbeit können auch für den Wiedereinstieg ins Berufsleben genutzt werden.

Sie können als Helfer in folgenden Bereichen Ihre Fähigkeiten einbringen:

- Alltagshilfen: z. B. einkaufen, Hilfen im Haushalt
- Begleitsdienste: z. B. Arztbesuche, Einkäufe, kulturelle Veranstaltungen, Behördengänge
- Hilfen in Haus und Hof: z. B. kleinere Reparaturen, Gartenarbeiten, Winterdienst
- Entlastung pflegender Angehöriger: z. B. Gesellschaft leisten, spazieren gehen

Sie bestimmen selber, in welchem Bereich und mit welchem zeitlichen Aufwand Sie helfen - sei es 1 Stunde die Woche oder auch mehr. Pro geleisteter Stunde erhalten Sie eine Aufwandsentschädigung von 8 €. Es ist möglich, das Geld auf einem Treuhandkonto anzusparen, um später im Alter dafür selber Hilfe in Anspruch zu nehmen, oder es sich jeder Zeit auszahlen zu lassen.

Die Helfer können auf Kosten des Vereins an Qualifizierungsmaßnahmen teilnehmen. Sie sind bei den Einsätzen über den Verein versichert.

Weitere Informationen erhalten Sie in unseren Sprechstunden (siehe Programm) oder in unserer Telefonzentrale unter der Nummer 4851

Dienstag, 1. Oktober 2019

- 10:00 - 12:00 Computer-Treff
- 15:00 - 16:00 Info-Treff für alle
- 15:00 - 16:00 Treffen Programm-Team
- 16:00 - 17:00 Vorstandssitzung

Mittwoch, 2. Oktober 2019

- 09:30 - 11:30 Hilfestellung beim Erstellen von Fotobüchern mit dem PC
- 14:30 - 15:30 Bewegung im Sitzen
- 16:00 - 17:00 Bewegung im Sitzen

Freitag, 4. Oktober 2019

- 10:00 - 12:00 Klönrunde Plattdeutsch

Samstag, 5. Oktober 2019

- 14:30 - 16:00 Offener Singkreis

Montag, 7. Oktober 2019

- 09:30 - 12:00 Sprechstunde Hand in Hand
- 10:00 - 14:00 Udos Kochclub
- 11:00 - 12:00 Kostenlose Rechtsberatung mit RA Mangeng (Anmeldung unter 05128 4851)
- 14:00 - 18:15 Kinaesthetics-Kurs Pflegende Angehörige mit der Kinaesthetics-Trainerin Marion Gerhard von der BARMER - Pflegen mit möglichst wenig körperlicher Belastung und individueller Zuwendung auch bei Demenz
- ab 16:30 Kegeln im Restaurant Achillion

Dienstag, 8. Oktober 2019

- 14:30 Abfahrt vom Lidl-Parkplatz zum Schwimmen in Bad Salzdettfurth, Anmeldung erbeten

Mittwoch, 9. Oktober 2019

- 14:30 - 15:30 Bewegung im Sitzen
- 16:00 - 17:00 Bewegung im Sitzen
- ab 19:00 Männerrunde zum Klönen und Spielen (Skat- und Doppelkopfspieler sind gern gesehen)

Sie sind hier: Familie & Soziales/ Senioren/ Generationenhilfen Ilsede



Generationenhilfen Ilsede

Generationenhilfe/Nachbarschaftshilfe in der Gemeinde Ilsede: Gründung

Der Seniorenbeirat der Gemeinde Ilsede hatte sich seit Sommer 2019 mehrfach mit dem Gedanken befasst, einen Verein der Nachbarschaftshilfe oder einer Generationenhilfe auf den Weg zu bringen. Der Bedarf ist zweifelsohne vorhanden. Zunächst sollten niederschwellige und einfache Dienstleistungen im Vordergrund stehen. Anfragen nach solchen Dienstleistungen müssen bislang immer an die bestehenden Organisationen in den Nachbargemeinden verwiesen werden. Das galt es zu ändern.

So hatte der Seniorenbeirat zunächst zu einer Informationsveranstaltung im Oktober letzten Jahres eingeladen. Unterstützung kam dabei von Anke Bode, zuständig für die Altenhilfeplanung beim Landkreis Peine, und Jochen Rienau von der Kommunikativen Stadt- und Regionalentwicklung Hannover (KoRIS). Die Teilnehmer an dieser Versammlung wurden zunächst mit grundlegenden Informationen versorgt. Auch in der zweiten Infoveranstaltung im November 2019, wo sich die Generationenhilfen aus Lengede, Hohenhameln und Abbensen mit ihren Angeboten vorgestellt haben, kam es noch nicht sofort zur Gründung eines Vereins.



© Gemeinde Ilsede

Der Durchbruch wurde nun in der dritten Versammlung am 28. Januar 2020 erzielt. Es haben sich neun Interessierte gefunden, die zunächst die notwendige Vereinsgründung auf den Weg bringen wollen. Das sind Petra Böttcher, Ulf Eckardt, Gudrun Kuchernig, Karl Günter Pluskat, Ilona Rose-Kirchhain, Jürgen Rump, Iris Wagner und Angelika Weintraub. Als Vertreter des Seniorenbeirates wird Karl-Heinz Arnold die nächsten Schritte begleiten.

Neugierig? - Wie wäre es mit einem Ehrenamt?

Die neu gegründeten „Generationenhilfen Ilsede“ suchen Menschen wie Dich/Sie. Wir wollen die Generationen in unseren Dörfern unterstützen mit

Kontaktperson

Herr Georg Schmidt
Fachbereich 2 - Bürgerservice, Soziales und Ordnung

Rathaus
Eichstraße 3
31241 Ilsede

Telefon: 05172 411-215
E-Mail: g.schmidt@ilsede.de

Herr Karl-Heinz Arnold
Elsternweg 1
31241 Ilsede
Telefon: 05172 8881
Mobil: 0175 9233703
E-Mail: k-h-arnold@t-online.de

Dokumente

- [Satzung des Vereins "Generationenhilfen Ilsede e.V." \(66 kB, 📄\)](#)



Initiativen

Wendeburger Weg

Wir sind Wendeburg

Wir für Wendeburg

Wendeburg vernetzt

Service

Termine

[Wollen Sie spenden?](#)

Terminkalender

← März →
Mo Di Mi Do Fr Sa So



Willkommen im Engagement-Netzwerk der Gemeinde Wendeburg

Bei uns gibt es unbegrenzte Möglichkeiten zum Entdecken, Fördern, Mitmachen, Gestalten und Hinterfragen.

GEMEINSam WENDEburg soll ein digitales und zugleich reales Engagement-Netzwerk der Gemeinde Wendeburg werden, in dem wir als Bürger*innen mit unserer Motivation, unseren Ideen, aber auch unserer finanziellen Unterstützung für alle Bürger der Gemeinde Gutes und Nachhaltiges anstoßen können.

Gemeinsam sind wir stärker, und gemeinsam können wir mehr erreichen.

Jeder soll mitreden und mitgestalten...

Im Rahmen des UAN-Projektes KommN haben wir uns als **AG Nachhaltiges Wendeburg** folgende Kernthemen auf die Agenda geschrieben, die wir gemeinsam mit allen Bürger*innen diskutieren und gestalten wollen



Stiftungsverein

Wendeburger Weg

Wir sind Wendeburg

Wir für Wendeburg

Wendeburg vernetzt

Service

Termine

[Wollen Sie spenden?](#)

Terminkalender

März						
Mo	Di	Mi	Do	Fr	Sa	So
28	1	2	3	4	5	6
7	8	9	10	11	12	13
14	15	16	17	18	19	20
21	22	23	24	25	26	27
28	29	30	31	1	2	3

Nächste Veranstaltungen:
"Müll in der Landschaft 2022" -
Wir räumen auf!
26.03.2022
Treffpunkte

[weitere Termine](#)

Präambel: „Unter dem Motto "GEMEINSam WenDEburg - Vielfalt leben, Gemeinde gestalten" werden durch den Stiftungsverein der Gemeinde Wendeburg ortsübergreifende Kooperationen und Projektarbeiten, die bunte Vereinskultur und das historische Ansehen der Gemeinde Wendeburg und ihrer Ortschaften gefördert, erhalten und mitgestaltet. Der Verein motiviert zu ehrenamtlichem Engagement, fördert das Einbringen neuer Ideen und stellt durch Spenden, Zustiftungen & Beiträge die notwendigen Mittel bereit, um die Philosophie einer nachhaltigen und zukunftsfähigen Stiftungsarbeit für die Menschen in der Gemeinde Wendeburg zu verwirklichen.“

Zweck des Stiftungsvereins ist es,

- Kunst und Kultur
- Bildung und Erziehung
- Jugend- und Seniorenhilfe
- Umwelt- und Naturschutz
- Landschafts- und Denkmalschutz
- traditionelles Brauchtum und Heimatpflege

in der Gemeinde Wendeburg zu fördern und zu entwickeln. Dabei soll bürgerschaftliches Engagement zugunsten gemeinnütziger Zwecke mobilisiert werden.

Mitglied oder nicht, alle sind eingeladen sich einzubringen, denn – Dabei Sein Ist Alles.

[Spenden](#)



[Fördern](#)



Die Notfalldose - alle wichtigen Informationen für Ihre Retter

vorgestellt von der Generationenhilfe Bördereion e. V.

Immer mehr Menschen haben zu Hause einen Notfall- und Impfpass, Medikamentenplan, eine Patientenverfügung, usw. Nur ist es für Retter meist unmöglich herauszufinden, wo diese Notfalldaten in der Wohnung aufbewahrt werden, wenn der Patient oder ein Angehöriger nicht in der Lage ist, selber Auskunft zu geben.

Bei der Informationsveranstaltung, zu der die Gemeinde Hohenhameln eingeladen hatte, stellte Wilhelm Grote von "Hand in Hand" den Anwesenden die Vorteile dieser Dose vor.

"Wir möchten mit diesen Notfalldosen besonders allein lebenden Menschen die Chance einer schnellen, gezielten medizinischen Versorgung im Notfall ermöglichen. Dies ist nicht nur für alte Menschen von großer Bedeutung. Auch Jüngere, die z. B. auf bestimmte Medikamente angewiesen sind, können im Notfall schnelle gezielte Hilfe von den Ersthelfern erhalten." Dass die Notfalldose einfache Vorsorge, günstig, effektiv und ein Mehrwert für die Retter sein kann, bestätigte sowohl Polizeihauptkommissar Frank Eisenberg als auch der Gemeindebrandmeister Stefan Meißner.

Nach erfolgreichem Vorbild aus dem Ausland kommen Notfallinformationen in eine Notfalldose und werden in die Kühlschrankschranktür gestellt. Nun haben sie einen festen Ort und können in jedem Haushalt einfach gefunden werden.

Sind Retter eingetroffen und sehen auf der Innenseite der Wohnungstür und dem Kühlschrank den Aufkleber mit dem Logo "Notfalldose", kann die Notfalldose rasch aus der Kühlschrankschranktür entnommen werden. Ohne wertvolle Zeit zu verlieren, stehen aktuelle und notfallrelevante Informationen zur Verfügung.

Erhältlich sind die Notfalldosen in der Begegnungsstätte "Mittelpunkt", Hohenhameln, Marktstraße 20, zu den Öffnungszeiten (s. Internet



Informationen und Links

Unsere eigenen Publikationen zu diesen Themen finden Sie **hier**.

- ▼ Gemeinschaftliches Wohnen
- ▲ Verbindliche Nachbarschaften

Neues Wohnen und Nachbarschaftshilfen

- **Serviceportal-zuhause-im-alter: Basiswissen Nachbarschaftshilfe**, Bundesministerium für Familie, Senioren, Frauen und Jugend
- **Forum Seniorenarbeit NRW**, Informationen und Unterstützung zu den Schwerpunkten Gemeinwesenorientierte Seniorenarbeit und Engagement im Alter
- **Modulbaukasten des Landesbüro Altengerechte Quartiere NRW**, Online-Sammlung geeigneter Instrumente und Methoden für die Quartiersentwicklung
- **Nachbarschaften sind "Machbar"schaften**, Gute Beispiele und Informationen zu städtischen Nachbarschaften, Stiftung trias (Hrsg.) 2013
- **Handbuch Nachbarschaftshilfe** – Ein Leitfaden zur Gründung, Nachbarschaftsinitiative Spontan Sarstedt, 2012
- **Dokumentation Erfahrungsaustausch Nachbarschaftshilfen**, Bürgerstiftung Weimar in Kooperation mit StadtStrategen, März 2014
- **Ein Handlungsleitfaden für FreiwilligenkoordinatorInnen**, FöBE – Projektbüro zur Förderung von Bürgerschaftlichem Engagement München, 2014
- **Landesarbeitsgemeinschaft der Freiwilligenagenturen Niedersachsen e.V.**, Dachverband, Interessenvertretung und Informationszentrum zu den Themen bürgerschaftliches Engagement, Freiwilligenarbeit und Ehrenamt.
- **Netzwerk Nachbarschaft**

- ▼ Amb. betr. Wohngemeinschaften/ Wohn-Pflege-Gemeinschaften

Träger des NIEDERSACHSENBÜRO Neues Wohnen im Alter

Carsharing in der Gemeinde

Aufbau von Carsharingangeboten

https://mlv.sachsen-anhalt.de/fileadmin/Bibliothek/Politik_und_Verwaltung/MLV/MLV/Newsarchiv/Carsharing/Leitfaden-Carsharing-in-der-Gemeinde.pdf

Möglicher Ansatz um die Mobilitätslücken zu schließen



Mit Carsharing schafft die Gemeinde ein zusätzliches Mobilitätsangebot, insbesondere

- als Ergänzung oder Verknüpfung zum ÖPNV,
- für wenig oder gelegentlich Fahrende und Menschen ohne eigenen Pkw,
- als Transportmittel für dienstliche Zwecke der Verwaltung,
- als Alternative zum Dienstwagen für Unternehmen vor Ort,
- als Transportmittel für einen ehrenamtlichen Seniorenfahrdienst,
- für ein ehrenamtliches Engagement im Vereinswesen,
- für die Vernetzung mit Nachbarorten und
- zur Stärkung der Stadt-Land-Beziehung.

Das ehrenamtliche Engagement unterstützen.

Durch gemeinnütziges Carsharing zu Gunsten von gemeinwohlorientierten Vereinen stärkt die Gemeinde zudem das soziale Miteinander. Auf dem Lande ist das Vereinswesen die treibende Kraft. Die Gemeinde schafft mit einem Carsharingangebot die Möglichkeit, Fahrzeuge für ehrenamtliche Vereinstätigkeiten zu nutzen. Dadurch können gemeinwohlorientierte Vereine ihre Fahrten zu günstigen Preisen organisieren.

7

Mit gemeinnützigem Carsharing unterstützt die Gemeinde besonders Fahrdienste von ehrenamtlich Tätigen zum Beispiel im Hilfeverein oder im Jugendclub. Begleitfahrten zum Arzt oder Therapeuten, Fahrten mit oder für erkrankte, behinderte oder in der Mobilität eingeschränkte Personen, Fahrten zur Unterstützung hilfsbedürftiger und besonders älterer Menschen oder Fahrten für den sicheren Transport zur Jugend- oder Kinderfreizeit können ohne die Notwendigkeit eines eigenen Fahrzeugs realisiert werden.

Dem Prinzip der Gemeinwohlökonomie folgen.

Die Gemeinde geht mit dem Aufbau eines Carsharingangebotes nachhaltig in die Zukunft. Durch die Nutzung von Carsharing werden die Treibhausgasemissionen in der Gemeinde reduziert. Indem sie Möglichkeiten für das Carsharing schafft und eigene Fahrzeuge, die gerade nicht benötigt werden, für das Carsharing bereitstellt, leistet die Gemeinde einen wertvollen Beitrag zum Klimaschutz.



Gemeinde Wendeburg

[Home](#) | [Impressum](#) | [Kontakt](#)
[Erweiterte Suche](#)[Gemeinde & Ortschaften](#) | [Rathaus & Bürgerservice](#) | [Bildung & Soziales](#) | [Freizeit & Kultur](#) | [Wirtschaft & Bauen](#)

Startseite

[Stellungsausschreibungen](#)
[Ratsinformation öffentlich](#)
[Ratsinformation intern](#)
[Ratsinfo-Cloud intern](#)
[NACHHALTIGKEIT in Wendeburg](#)
[MITGESTALTEN](#)
[Bürgerbus Wendeburg](#)
[fahrrad Wendeburg](#)
[KLIMASCHUTZ](#)
[Veranstaltungen](#)
[FAMILIEN - Portal](#)
[KULTUR - Portal](#)
[Auftragsvergaben](#)
[Datenschutz](#)
[Interaktiver Haushalt](#)
[Schiedsamt](#)
[mein-Regio.tv](#)

powered by
INTERLOGICS

Nachbarschaftshilfe - WENDEBURG HILFT

Gemeinde als Koordinator

Die aktuelle Corona-Epidemie und vor allem die dagegen ergriffenen Maßnahmen bedeuten eine erhebliche Belastung und Veränderung unseres Alltages. Umso wichtiger ist nun, dass wir einander helfen. Auf dem Dorf hilft man sich gegenseitig - das haben die Wendeburger schon in der Vergangenheit eindrucksvoll bewiesen. Aber es mag immer Menschen geben, die nicht wissen, an wen Sie sich in der Not wenden sollen.

Unterstützt werden insbesondere Menschen, die älter als 65 Jahre alt sind beziehungsweise eine Vorerkrankung haben oder immungeschwächt sind, sich in Quarantäne befinden oder positiv auf Corona getestet wurden. Die Freiwilligen übernehmen Besorgungen im Supermarkt oder in der Apotheke und bringen die Einkäufe an die Haustür. Wichtig: Helfer und Hilfesuchende vermeiden möglichst jeden persönlichen Kontakt oder halten ausreichend Abstand.

Wer Hilfe benötigt oder wer helfen möchte, der oder die wende sich an die Gemeinde Wendeburg unter

Tel. 05303/9111-0
oder
gemeinde@wendeburg.de

Vor Aufnahme in die Liste der Helferinnen und Helfer findet eine Identitätsprüfung statt: Wir erfassen Vor- und Nachname, vollständige Adresse und sonstige Kontaktdaten (Telefonnummer, eMail). Wichtig ist, dass Sie ausdrücklich Ihr Einverständnis zur Speicherung dieser Daten erklären. Der Kontakt zur oder zum Hilfesuchenden wird durch die Gemeinde hergestellt.

Voraussetzung für eine Mitwirkung in der "Nachbarschaftshilfe - WENDEBURG HILFT": Die Hilfe erfolgt rein ehrenamtlich und unentgeltlich!

Die Gemeinde übernimmt ausschließlich die Koordinierung. Jegliche Haftung ist ausgeschlossen.

Sie sind hier: [Carsharing in der Gemeinde Lengede](#)

Carsharing in der Gemeinde Lengede

Die Gemeinde Lengede setzt auf mikarshare, das kommunale Carsharingmodell von mikar. Ab sofort steht für Bürgerinnen und Bürger der Gemeinde Lengede ein Opel Movano 9-Sitzer bereit.



Standortöffnung Carsharing mikar
© Gemeinde Lengede

„Ein herzliches Dankeschön geht auch an die über 20 Sponsoren. Ohne die tatkräftige Unterstützung der lokalen Unternehmen wäre es nicht möglich, dieses kostengünstige Mobilitätsangebot den Bürgerinnen und Bürger der Gemeinde Lengede bereitzustellen“, so Bürgermeisterin Maren Wegener.

Die Fahrzeugnutzung des Opel Movano 9-Sitzer steht jedem offen, der eine gültige Fahrerlaubnis von mindestens einem Jahr besitzt und sich bei mikar als Fahrer registrieren lässt. Die Buchung des Fahrzeuges erfolgt auf dem Smartphone oder im Internet.

„Vor allem für Vereine und anderen Institutionen ist mikar eine tolle Sache“, erklärte Wegener weiter. So müsse man nicht mit mehreren einzelnen Autos zu einem Termin fahren, sondern könne gemeinsam mit dem 9-Sitzer von mikar zu einer Veranstaltung oder ähnlichem gehen. Das würde den CO₂-Emissionen sprichwörtlich auf die Füße fallen.

Und so geht's

Jeder Nutzer muss sich online auf www.mikar.de registrieren. Zur Online-Registrierung werden die Führerscheindaten und eine Bankverbindung benötigt. Per E-Mail gibt es dann von mikar das Vertragsformular zum Ausdruck.

Den unterschriebenen Vertrag, Sepa-Mandat und das Führerscheinsichtprüfungsformular sind anschließend zusammen mit dem Führerschein und einem gültigen Ausweis im Servicebüro der Gemeinde Lengede während der üblichen Öffnungszeiten vorzulegen.

Sie werden als Nutzer innerhalb von zwei Werktagen freigeschaltet und können dann auch die App nutzen.

Der Stundenpreis liegt bei 4,90 Euro, die Tagespauschale, inklusive 300 Freikilometern, bei 44,90 €. Jeder weitere Kilometer wird danach mit 0,10€ berechnet.

Abhol- und Rückgabepunkt für das Fahrzeug ist der Parkplatz vom Rathaus, Vallstedter Weg 1.

[Weitere Informationen](#)

Diese Webseite verwendet Cookies

Auf dieser Webseite werden Cookies eingesetzt, um die ordnungsgemäße Funktion der Webseite zu ermöglichen. [Mehr Informationen](#)

[Verstanden](#)



Dorfbudget



Arbeitsaufträge/weiteres Vorgehen

1. Bitte machen Sie sich noch Gedanken zum Leitbild. Eine gedankliche Vorlage meinerseits finden Sie in dieser Präsentation auf Folie 16.
2. Ihre Vorschläge schicken Sie mir dann bis zum 20.04. wieder zu. Ich werde diese dann in gesammelter Form Ihnen zur Abstimmung zusenden. Das Leitbild was die meisten Stimmen erhält ist gesetzt.
3. Bitte schicken Sie mir noch, wer es noch nicht getan hat, Ihre Bewertungsbögen für die im Zusammenhang mit den Ortsbegehungen besprochen Maßnahmenansätze ebenfalls bis zum 20.04 ausgefüllt zurück.

Im Rahmen der Lenkungsgruppensitzung werden wir dann mit den Mitgliedern diese Ergebnisse diskutieren und danach werde ich Ihnen das Ergebnis als Prioritätenliste, so wie sie im Dorfentwicklungskonzept wiederzufinden sein wird, dann in zusammengefasster Form zur Kenntnisnahme zusenden.

Besten Dank für Ihre Aufmerksamkeit und Ihr Engagement